



Colofon

Dorien Hofenk MSc.
Dr. Annette Plouvier
Lianne Roelofs MSc.
Anja Harlaar
Prof. Dr. Debby Gerritsen

Inhoud

Inhoud	2
Samen in Actie Bij Apathie	3
Apathie bij dementie	3
Informatie voor werkbegeleiders	3
Praktijkopdrachten	4
Korte opdracht	4
Iets uitgebreidere opdracht.....	5
Grote opdracht	6
Ondersteunend materiaal SABA en SABA-Thuis	7

Alle materialen van SABA zijn te vinden op:

<https://www.ukonnetwerk.nl/tools/saba>

<https://www.ukonnetwerk.nl/tools/saba-thuis>



Samen in Actie Bij Apathie

Ongeveer de helft van alle mensen met dementie, zowel thuis als in een zorginstelling, krijgt te maken met apathie. Apathie bij dementie kenmerkt zich door initiatiefverlies en afname van spontaan gedrag, minder interesse hebben in activiteiten en sociaal contact, en het minder uiten van emoties. Het Universitair Kennisnetwerk Ouderenzorg Nijmegen (UKON), Radboudumc heeft samen met docenten, studenten en praktijkbegeleiders van het ROC Nijmegen een les met praktijkopdrachten ontwikkeld, over apathie bij dementie.

De les sluit aan bij twee interventies die ontwikkeld zijn om naasten en zorgprofessionals te ondersteunen bij het opmerken, onderzoeken en onderbreken van apathie bij mensen met dementie: de interventie Samen in Actie Bij Apathie, SABA voor in het verpleeghuis en de interventie SABA-Thuis. In het lesmateriaal zal ook naar deze interventies verwezen worden.

Apathie bij dementie

Apathie heeft ingrijpende gevolgen voor het dagelijks leven van mensen met dementie en hun naasten. Apathie wordt daarom gezien als een vorm van probleemgedrag bij dementie (Multidisciplinaire richtlijn 'Probleemgedrag bij dementie' van Verenso en het NIP). Apathie heeft invloed op de zelfstandigheid, de gezondheid en de kwaliteit van leven van mensen met dementie en hun naasten. Apathie vergroot bovendien de kans op een verpleeghuisopname en het risico op overlijden. Een zinvolle daginvulling kan bijdragen aan het welbevinden. Maar voor mensen met apathie is dit moeilijk: ze hebben hierbij hulp nodig van anderen.

In de praktijk is apathie lastig te herkennen, je moet immers iets herkennen minder of niet meer is. Ook wordt regelmatig gedacht dat apathie 'erbij hoort' als mensen dementie hebben. Er is weinig aandacht voor apathie en het wordt vaak niet gericht behandeld. Voor naasten en zorgmedewerkers is het omgaan met degene met apathie vaak lastig, het zorgt vaak voor gevoelens van onmacht, frustratie of het gevoel het niet goed te doen. Bovendien is het lastig om in te schatten of ze degene met dementie en apathie nu juist moeten stimuleren of met rust moeten laten.

Informatie voor werkbegeleiders

Medewerkers Zorg en Welzijn spelen een belangrijke rol bij het bieden van een zinvolle daginvulling en bij het opmerken, onderzoeken en onderbreken van apathie. Daarom is er een les ontwikkeld om studenten van de studies [Helpende Zorg & Welzijn](#), [Verzorgende IG](#), [Verpleegkunde](#) en [Maatschappelijke Zorg](#) te leren wat apathie is en hoe ze het kunnen herkennen. Er wordt ook ingegaan op de emoties die apathie kan oproepen bij naasten en zorgmedewerkers, hoe studenten daar mee om kunnen gaan en naasten hierbij kunnen ondersteunen.

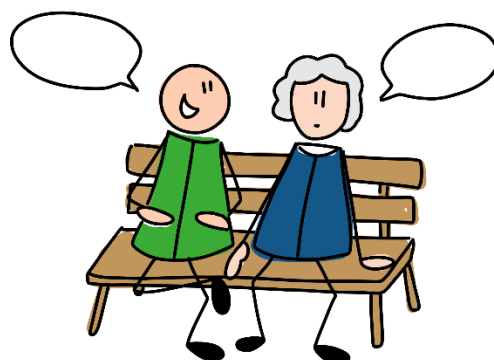
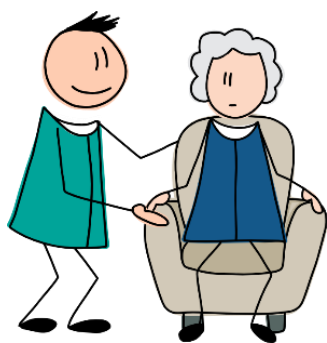
De les wordt afgesloten met een praktijkopdracht die de student op de werkplek gaat uitvoeren. Er zijn verschillende praktijkopdrachten ontwikkeld, opgebouwd van eenvoudig naar uitgebreid. Een voorbeeld van een eenvoudige opdracht is 'Kies met een zorgvrager een activiteit van het Activiteitenblad Apathie en ga dit samen doen'. Een voorbeeld van een uitgebreide opdracht is 'Organiseer een thema-avond over apathie bij dementie voor familie en/of collega's'.

Praktijkopdrachten

Korte opdracht

1. Aansluiten bij een MDO, familiegesprek of visite waarin iemand besproken wordt met apathie bij dementie (passend binnen bestaande structuren)
2. Uitleg geven over apathie aan betrokkenen van iemand met dementie bij wie apathie al geconstateerd is (toe te passen SABA materialen: Informatiefolder):
 - a. Intramuraal: bijv. aan vrijwilligers
 - b. Extramuraal: bijv. aan naasten
3. Filmen van een zorgmoment aan iemand met dementie en apathie en erop reflecteren met begeleider (toe te passen SABA materialen: e-Module "Actieve Tijd", animatie).

LET OP! Je hebt hiervoor altijd toestemming van de zorgvrager of de vertegenwoordiger van de zorgvrager nodig. Bespreek eerst met je werkbegeleider hoe je dit moet doen.
4. Observeren van een rustige bewoner, herkennen van apathie, vermoeden delen met een collega (toe te passen SABA materialen: Praatplaat, Informatiefolder, Animatie, evt. e-Module "Wat is Apathie?").
 - a. Afhankelijk van welke opleiding je volgt, hoever je daarin bent en in welke context je werkt, kan het zijn dat je het vermoeden deelt met je werkbegeleider, met een EVV'er, in de artsensite/met de huisarts/psychiater, met de psycholoog.



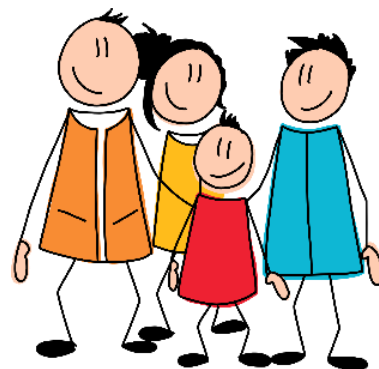
Iets uitgebreidere opdracht

1. Activiteitenprogramma om apathie bij iemand met dementie te onderbreken. Afhankelijk van de opleiding, hoever je daarin bent en in welke context je werkt kan dit betekenen (*toe te passen SABA materialen: Plezierige Activiteiten Plan-Apathie (PAP-A), Activiteitenblad*):
 - a. Een activiteit van het PAP-A uitvoeren
 - b. Een activiteit uit het activiteitenblad kiezen die aansluit bij PAP-A en uitvoeren
 - c. Het PAP-A aan de hand van het activiteitenblad, samen met relevante betrokkenen invullen.
 - d. Het PAP-A aan de hand van het activiteitenblad, samen met relevante betrokkenen invullen + zorg dragen dat het uitgevoerd wordt (evt. combineren met 2b) + evalueren.
2. Tijdens een teamoverleg/klinische les/presentatie uitleg geven over apathie bij dementie, aan de hand van een specifieke client (*toe te passen SABA materialen: Praatplaat, Animatie, e-Modules, PAP-A, Activiteitenblad*).
3. Casusbespreking met leerlingen en vaste medewerkers op de werkvloer (*toe te passen SABA materialen: Praatplaat, Animatie, e-Modules, PAP-A, Activiteitenblad*). Afhankelijk van de opleiding, hoever je daarin bent en in welke context je werkt kan dit betekenen dat:
 - a. Het toelichten van het belang van het uitvoeren van activiteiten met iemand met dementie en apathie
 - b. Het toelichten van het PAP-A en hoe je ermee kunt werken
 - c. Filmen van een zorgmoment aan iemand met dementie en apathie en erop reflecteren met begeleider (*toe te passen SABA materialen: e-Module "Actieve Tijd", Animatie*).
LET OP! Je hebt hiervoor altijd toestemming van de zorgvrager of de vertegenwoordiger van de zorgvrager nodig. Bespreek eerst met je werkbegeleider hoe je dit moet doen. Hierop met elkaar reflecteren.
 - d. Filmen van een zorgmoment aan iemand met dementie en apathie en erop reflecteren met begeleider (*toe te passen SABA materialen: e-Module "Actieve Tijd", Animatie*).
LET OP! Je hebt hiervoor altijd toestemming van de zorgvrager of de vertegenwoordiger van de zorgvrager nodig. Bespreek eerst met je werkbegeleider hoe je dit moet doen. Hierop met elkaar reflecteren. Daarna tijdens een teamoverleg/klinische les/presentatie uitleg geven over apathie bij dementie, aan de hand van een specifieke client (*toe te passen SABA materialen: Praatplaat, Animatie, e-Modules, PAP-A, Activiteitenblad*).



Grote opdracht

1. Aanpak van apathie bij dementie als verbeterplan/kwaliteitsopdracht:
 - a. Bijv. meten hoeveel collega's weten wat apathie bij dementie is en wat de gevolgen zijn; dan tijdens een teamoverleg/klinische les/presentatie uitleg geven over apathie bij dementie, aan de hand van een specifieke client (*toe te passen SABA materialen: Praatplaat, Animatie, e-Modules, PAP-A, Activiteitenblad*). Het PAP-A aan de hand van het activiteitenblad, samen met relevante betrokkenen invullen. Daarna opnieuw meten.
2. Organiseren van een thema-avond voor familie over apathie bij dementie (*toe te passen SABA materialen: Informatiefolder, Animatie, PAP-A, Activiteitenblad*)
3. Op een leerafdeling met verschillende studenten organiseren van een workshop: (*toe te passen SABA materialen: Praatplaat, Animatie*)
 - a. Opbouw aan de hand van de Praatplaat
 - b. Inbrengen van 1c en hierop reflecteren met elkaar
 - c. Ervaringen uitwisselen
 - d. Rollenspel



Ondersteunend materiaal SABA en SABA-Thuis

De volgende materialen zijn gemaakt om omgaan met apathie in de praktijk te ondersteunen. Naasten en zorgmedewerkers hebben aangegeven dat ze de materialen prettig, toegankelijk en makkelijk toepasbaar vinden.

- Een Informatiefolder voor naasten, vrijwilligers of zorg/welzijnsmedewerkers, over wat apathie is en hoe je het kunt opmerken.
- Een Animatie over wat apathie is, wat de gevolgen zijn voor het contact met elkaar en hoe je er mee om kunt gaan.
- Het Plezierige Activiteiten Plan Apathie (PAP-A), waarmee naasten en zorg/welzijnsmedewerkers samen afspreken hoe ze apathie voor een individuele zorgvrager gaan onderbreken.
- Een Activiteitenblad Apathie: een lijst met voorbeelden van dagelijkse bezigheden en plezierige activiteiten die je samen met zorgvragers kunt doen om apathie te onderbreken.
- Een Praatplaat Apathie als gespreksleidraad om apathie op te merken, te onderzoeken en onderbreken.

Werkt de student in het verpleeghuis? Verwijs voor alle SABA materialen dan naar:

<https://www.ukonnetwerk.nl/tools/saba>

Werkt de student in de thuissituatie? Verwijs voor alle SABA materialen dan naar:

<https://www.ukonnetwerk.nl/tools/saba-thuis>

Daarnaast zijn er nog twee e-Modules over apathie bij dementie. Deze zijn ook interessant voor werkbegeleiders.

- Een e-Module ‘Wat is Apathie?’ om de kennis en het bewustzijn van apathie te vergroten.
- Een e-Module ‘Actieve Tijd’ met informatie en praktische tips om contact te maken met mensen met dementie en apathie en om samen activiteiten te ondernemen.

Alle materialen over SABA zijn te vinden op:

<https://www.ukonnetwerk.nl/tools/saba>

<https://www.ukonnetwerk.nl/tools/saba-thuis>